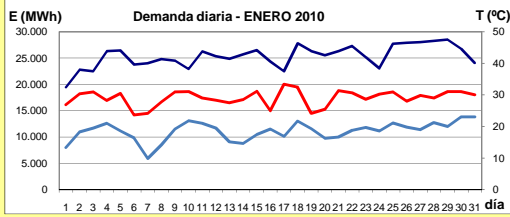




INFORME MENSUAL DEL MMEE URUGUAYO

DEMANDA NETA (según SMEC)

ENERO 2010

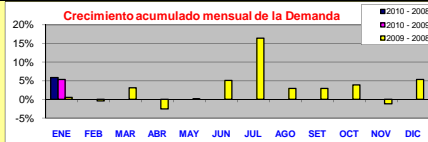


Energía Total Mensual
785.830 MWh

Potencia Máxima (MW)
1.400 Jueves 28, 22:01 h

Energía Diaria Máxima (MWh)
28.522 Viernes 29

Temperatura en Montevideo
Referencia Mellilla



TASA DE CRECIMIENTO (2010-2009)	
Mensual	5,34%
Acumulado anual	5,34%
Año móvil	3,17%

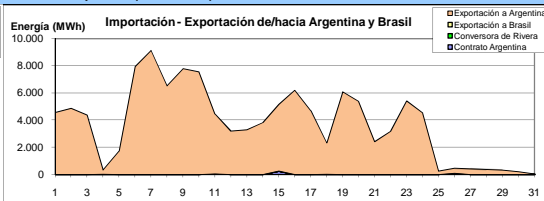
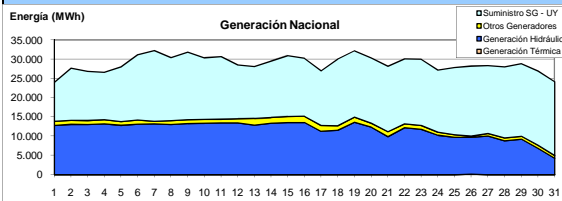
Tasas calculadas respecto al año 2008 sin 29/02/08

ENERGÍA ENTREGADA AL SIN, COSTOS VARIABLES DE PRODUCCIÓN Y PRECIOS DE IMPORTACIÓN

Generación Térmica	Por Central	Por Unidad	Costo variable
Central Batlle	7.398		
• Sala B		0 MWh	172,9 USD/MWh
• 5a		0 MWh	131,4 USD/MWh
• 6a		0 MWh	134,2 USD/MWh
• Motores		7.398 MWh	114,5 USD/MWh
Central La Tablada	-1.218		
• Unidad 1		-1.309 MWh	188,3 USD/MWh
• Unidad 2		91 MWh	188,3 USD/MWh
Central P. del Tigre	-173		
• Gas		0 MWh	115,0 USD/MWh
• Gasoil		0 MWh	154,7 USD/MWh
Central Maldonado	0		
Grupos Diesel	0		
• Rivera		0 MWh	248,5 USD/MWh
• San Borjas		0 MWh	248,5 USD/MWh
Generación Hidráulica			
C.H. G.Terra (R. del Bonete)	96.083		MWh
C.H. Baygorria	62.669		MWh
C.H. Constitución (Palmar)	204.576		MWh
C.H. Salto Grande	500.791		MWh
Intercambios			
Argentina	384		
• Importación Cemsa		384 MWh	79,0 USD/MWh
• Importación Contingente		0 MWh	0** USD/MWh
• Exportación a Arg.	116.622		11,0 ^E USD/MWh
Brasil	0		
• Importación por C.Rivera		0 MWh	0 USD/MWh
• Importación por SADI		0 MWh	0 USD/MWh
• Exportación a Brasil	20		0** USD/MWh
Otros Generadores			
UPM (Botnia)	27.505		MWh
Zenda Leather S.A.	-16		MWh
Nuevo Manantial S.A.	549		MWh
Sierra de Caracoles (U.T.E.)	2.307		MWh
Agroland S.A.	-111		MWh
Las Rosas (I.M.de Maldonado)	0		MWh
Fenirol S.A.	1.807		MWh

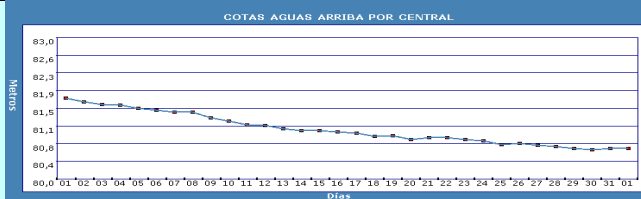
Costo variable promedio (térmico + importación)
113,6 USD/MWh

GENERACIÓN - IMPORTACIÓN / EXPORTACIÓN por día (acumulado)



EVOLUCIÓN de los EMBALSES (Dr.G.Terra y Salto Grande)

Valores diarios de la Cota de la Represa Dr. Gabriel Terra (hora 0:00)

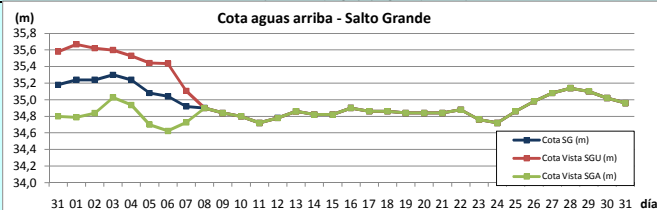


Represa	Cota Inicial m	Cota Final m
Terra	81,72	80,65
Baygorria	54,27	53,99
Palmar	40,49	39,54
Salto Grande	35,18	34,98

Valores de Referencia (operación normal)

Represa	Cota Min m	Cota Max m
Terra	70,00	80,70
Baygorria	53,00	54,50
Palmar	36,00	40,00
Salto Grande	30,00	35,00

Valores diarios de la Cota Real y Cota Vista (uruguaya y argentina) de la Represa Salto Grande



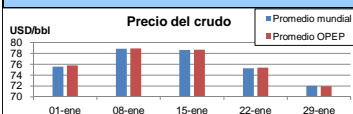
Represa	Lluvias mm	Vertido km3
Terra	108	1,53
Baygorria	133	1,09
Palmar	99	0,77
Salto Grande	243	8,56

Valores Históricos de Referencia

Represa	Min mm	Max mm
Terra	46	271
Baygorria	27	184
Palmar	34	222
Salto Grande	64	200

Valores mensuales considerados desde 01/1994
Valores de S.Grande en la cuenta inmediata

COSTO DE RECURSOS FÓSILES

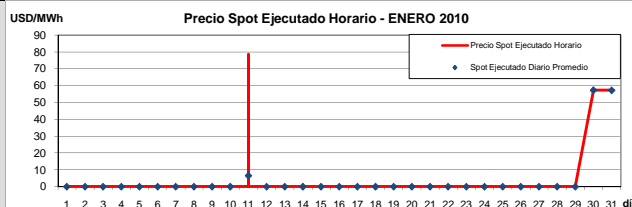
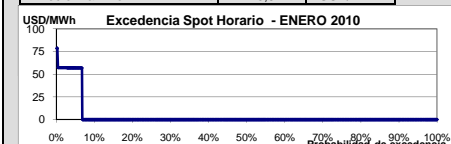


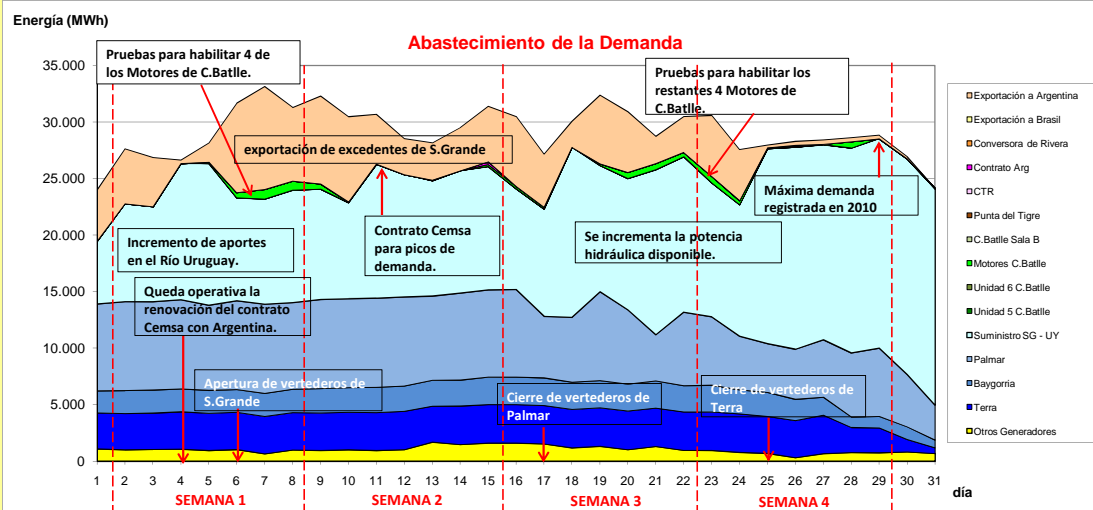
Detalle	Costo	Unidad	Comentarios
Fuel Oil	464,6	USD/ton	
Fuel Oil Motores	522,6	USD/ton	En base a 80% FO y 20% GO
Gas Oil	555,2	USD/m3	
Gas Oil Maldonado	575,2	USD/m3	Incluye 20 USD/m3 costos de transporte

(www.eia.doe.gov)

PRECIO SPOT

Detalle	Valores	Unidad
Precio Spot Promedio	3,9	USD/MWh
Precio Mínimo	0,0	USD/MWh
Precio Máximo	78,5	USD/MWh





Semana 1 (2 - 8 ene)

Se produjeron importantes lluvias en la cuenca del Río Uruguay que determinaron un aumento de aportes y apertura de vertederos en S.Grande a partir del 6/ene. Asimismo llovió en la cuenca del Río Negro, lo que llevó a postergar los cierres parciales previstos de los vertederos de Terra y Palmar. Se despachó a pleno el Río Negro y hasta pleno Salto Grande, ofertándose excedentes hidráulicos a Argentina. El 4/ene se apoyó al sistema brasileño con aprox. 20MWh. Los motores de C.Battle continúan en etapa de pruebas. A partir del 4/ene queda operativa la renovación del contrato Cernsa con Argentina, que se firmara el pasado 18/dic.

Semana 2 (9 - 15 ene)

Nuevamente se produjeron importantes lluvias en la cuenca del Río Uruguay, lo que determinó un ulterior incremento en los aportes y que los vertederos de S.Grande permanezcan abiertos. Ello trajo aparejado una caída en la potencia disponible. Por ello se convocó el contrato Cernsa para los picos de demanda. Asimismo llovió en la cuenca del Río Negro, lo que provocó una nueva postergación de los cierres previstos de vertederos de Terra y Palmar. 4 motores de C.Battle (del total de 8) fueron entregados a explotación entre los días 8 y 11/ene. Se continúa ofertando excedentes hidráulicos a Argentina.

Semana 3 (16 - 22 ene)

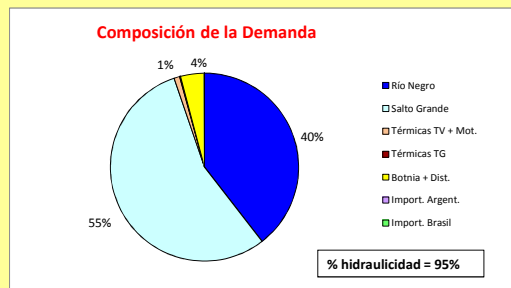
Continúan produciéndose importantes lluvias en la cuenca del Río Uruguay, lo que implicó que los vertederos de S.Grande permanezcan abiertos. Sobre la cuenca del Río Negro en cambio, las lluvias fueron de escasa importancia, lo que permitió el cierre de vertederos en Palmar, planificándose el cierre en Terra durante la semana 4. Se despachó a pleno el Río Negro y hasta pleno Salto Grande, ofertándose los excedentes a Argentina. CTR2 en mantenimiento programado del 18 al 28/ene para revisión en alternador.

Semana 4 (23 - 29 ene)

Durante esta semana no se registraron precipitaciones de importancia. Se cierra el vertedero de Terra, sin embargo S.Grande continúa vertiendo toda la semana. Como consecuencia se incrementa la potencia hidráulica disponible. Se despachó a pleno Salto Grande y hasta pleno el Río Negro. Se observó un incremento de temperatura acompañado por un incremento en la demanda, registrándose los máximos en lo que va de 2010 los días 28 y 29/ene. Se continúa con la exportación de excedentes hidráulicos. Los 8 motores de C.Battle se encuentran entregados a explotación. Se realiza mantenimiento programado en Sala B de C.Battle (trabajos en condensador), del 27/ene al 19/feb.

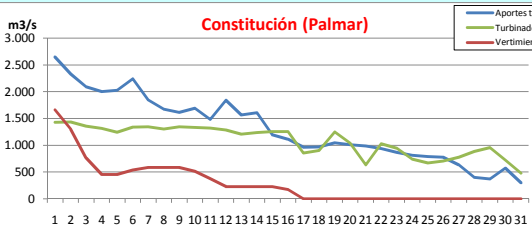
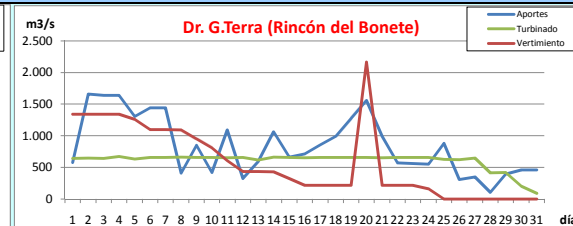
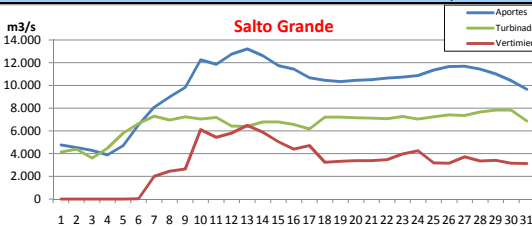
Semana 5 (30 ene - 5 feb)

Se produjeron muy importantes lluvias en la cuenca del Río Negro, lo que obligó a generar a pleno y abrir nuevamente los vertederos en todas las centrales. S.Grande cerró vertederos el 1/feb. Hasta esa fecha se despachó a pleno, cerrando demanda con el R.Negro, invirtiéndose luego el orden, como consecuencia de las lluvias ocurridas en el R.Negro.



Durante el mes de enero se continuó con aportes elevados, inusuales para la época. Se constata nuevamente, al igual que en el mes de diciembre, una probabilidad de excedencia de aportes muy baja, comparando con los meses de enero de los últimos 101 años; esto permitió que la demanda se abasteciera en un 95% con generación hidroeléctrica. Se exportaron a Argentina excedentes hidráulicos de generación. Sin embargo el exceso de aportes causó que las represas del R.Negro, así como S.Grande se mantuvieran vertiendo durante casi todo el mes, lo cual aparejó una disminución en la potencia disponible. Se convocó en consecuencia el contrato Cernsa con Argentina durante buena parte del mes, a los efectos de cubrir los picos de la demanda, habiendo sido necesario utilizarlo solo en ocasiones muy puntuales, lo cual conllevó un precio spot ejecutado diferente de cero solo durante algunas pocas horas del mes. A fin de mes, los días 30 y 31 el agua del R.Negro comenzó a marcar precio. La demanda este mes creció algo más de un 5% respecto de enero del año pasado, lo que puede atribuirse en parte a las altas temperaturas registradas. El crecimiento de enero de 2009 respecto del mismo mes en 2008 había sido de tan solo 0,52%.

APORTES, TURBINADOS y VERTIMIENTOS REGISTRADOS



Represa	Aporte propio promedio m3/s	Probab. de excedencia
Terra	733	6%
Bayg.+ Palmar	96	30%
Salto Grande	8.726	3%

