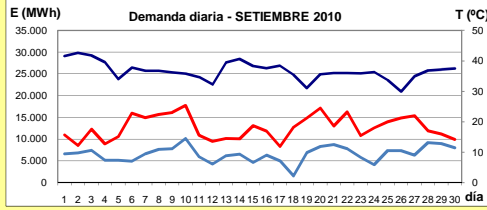




# INFORME MENSUAL DEL MMEE

DEMANDA NETA (según SMEC)

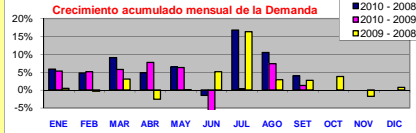
SEPTIEMBRE 2010



**Energía Total Mensual**  
770.520 MWh

Demanda (MWh)  
T. Máx (°C)  
T. Min. (°C)

Temperatura en Montevideo  
Referencia Mellía



**Potencia Máxima (MW)**  
1.568 Jueves 2, 20:44 h

**Energía Diaria Máxima (MWh)**  
29.833 Jueves 2

TASA DE CRECIMIENTO (2010-2009)	
Mensual	1,24%
Acumulado anual	4,17%
Año móvil	3,38%

Tasas calculadas respecto al año 2008 sin 29/02/08

## ENERGÍA ENTREGADA AL SIN, COSTOS VARIABLES DE PRODUCCIÓN y PRECIOS DE INTERCAMBIOS

Generación Térmica	Por Central	Por Unidad	MWh	Costo variable	Exportación
<b>Central Battle</b>	<b>28.105</b>				
• Sala B			-113 MWh	168,2 USD/MWh	
• 5a			7.787 MWh	127,4 USD/MWh	4.024 MWh
• 6a			11.417 MWh	130,5 USD/MWh	4.044 MWh
• Motores			9.013 MWh	105,0 USD/MWh	5.972 MWh
<b>Central La Tablada</b>	<b>-88</b>				
• Unidad 1			-88 MWh	199,2 USD/MWh	
• Unidad 2			0 MWh	199,2 USD/MWh	12.061 MWh
<b>Central P. del Tigre</b>	<b>-210</b>				
• Gas			0 MWh	- USD/MWh	
• Gasoil			-210 MWh	162,1 USD/MWh	30.232 MWh
<b>Central Maldonado</b>	<b>0</b>				
<b>Grupos Diesel</b>	<b>0</b>				
• Rivera			0 MWh	262,9 USD/MWh	
• San Borjas			0 MWh	262,9 USD/MWh	
<b>Generación Hidráulica</b>	<b>Por Central</b>	<b>Por Unidad</b>			
C.H. G.Terra (R. del Bonete)			88.674 MWh		9.909 MWh
C.H. Baygorria			61.975 MWh		3.265 MWh
C.H. Constitución (Palmar)			192.340 MWh		34.272 MWh
C.H. Salto Grande			370.261 MWh		63.637 MWh
<b>Intercambios</b>	<b>Por País</b>				
<b>Argentina</b>	<b>0</b>				
• Importación Cemsa			0 MWh	78,5 USD/MWh	
• Importación Contingente			0 MWh	0 USD/MWh	
• Exportación hidráulica			111.083 MWh	11 <sup>E</sup> USD/MWh	
• Exportación térmica			56.332 MWh	n/d	
<b>Brasil</b>	<b>0</b>				
• Importación por C. Rivera			0 MWh	0** USD/MWh	
• Importación por SADI			0 MWh	0 USD/MWh	
• Exportación a Brasil			0 MWh	0 USD/MWh	
<b>Otros Generadores</b>					
UPM S.A. (ex-Botnia)			16.963 MWh		
Zenda Leather S.A.			25 MWh		
Nuevo Manantial S.A.			952 MWh		
Sierra de Caracoles (U.T.E.)			7.104 MWh		
Agroland S.A.			-62 MWh		
Las Rosas (I.M. Maldonado)			121 MWh		
Fenrol S.A.			-25 MWh		
Bloener S.A.			2.039 MWh		
Weyerhaeuser Productos S.A.			1.061 MWh		
Liderdat S.A.			-13 MWh		
Galofer S.A.			1.333 MWh		

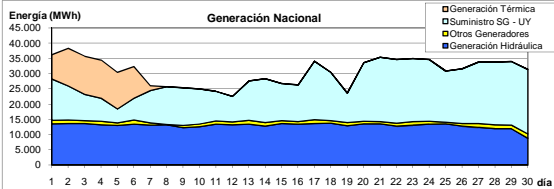
**Precios de intercambio**  
E = valor estimado al momento de la publicación

Argentina	78,5 USD/MWh
Brasil	0 USD/MWh
Brasil	11 <sup>E</sup> USD/MWh
Brasil	n/d USD/MWh

n/d = dato no disponible al momento de la publicación  
\*\* En modalidad devolución

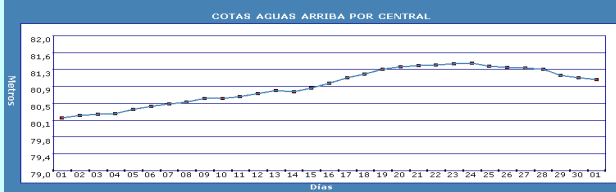
Costo variable promedio abastecimiento de la demanda (térmico + importación)  
**121,5 USD/MWh**

## GENERACIÓN - IMPORTACIÓN / EXPORTACIÓN por día (acumulado)



## EVOLUCIÓN de los EMBALSES (Dr.G.Terra y Salto Grande)

Valores diarios de la Cota de la Represa Dr. Gabriel Terra (hora 0:00)

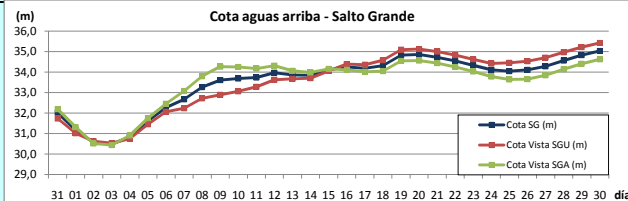


Represa	Cota Inicial m	Cota Final m
Terra	80,18	81,04
Baygorria	53,48	53,98
Palmar	39,24	40,05
Salto Grande	32,02	35,03

Valores de Referencia (operación normal)

Represa	Cota Min m	Cota Max m
Terra	70,00	80,70
Baygorria	53,00	54,50
Palmar	36,00	40,00
Salto Grande	30,00	35,00

Valores diarios de la Cota Real y Cota Vista (uruquayua y argentina) de la Represa Salto Grande



Represa	Lluvias mm	Vertido km3
Terra	112	0,84
Baygorria	70	0,60
Palmar	90	0,72
Salto Grande	n/d	0,00

n/d = dato no disponible al momento de la publicación

Valores Históricos de Referencia

Represa	Min mm	Max mm
Terra	16	466
Baygorria	17	321
Palmar	26	347
Salto Grande	64	200

Valores mensuales considerados desde 01/1994 (actualiz. 11/2010)  
Valores de S.Grande en la cuenca inmediata

## COSTO DE RECURSOS FÓSILES

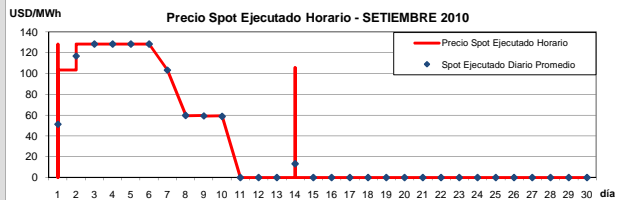
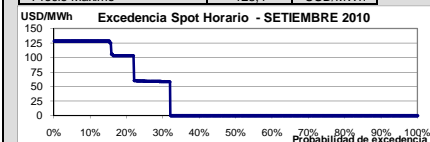


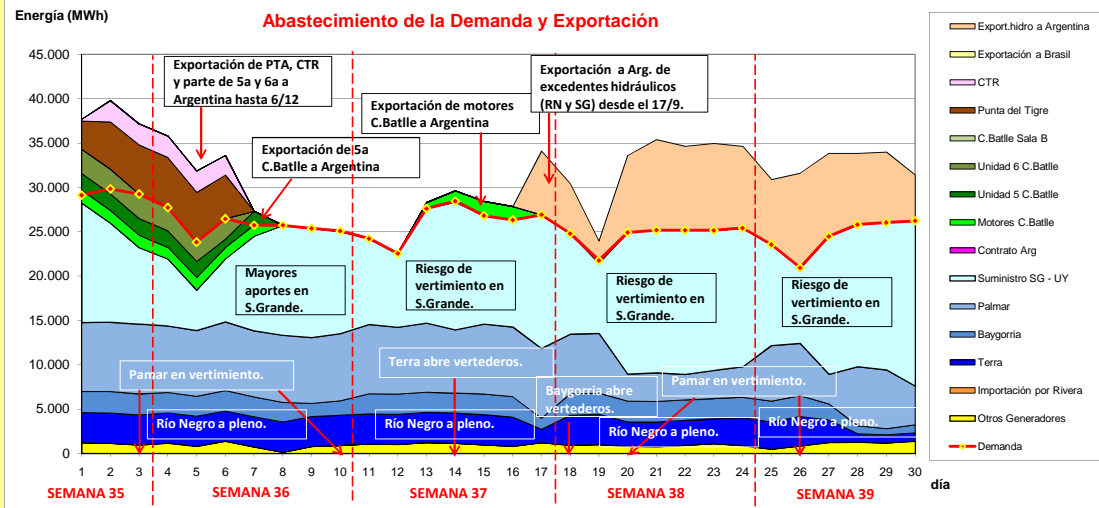
Detalle	Costo	Unidad	Comentarios
Fuel Oil	457,3	USD/ton	
Fuel Oil Motores	480,7	USD/ton	En base a 80% FO y 20% GO
Gas Oil	591,0	USD/m3	
Gas Oil Maldonado	611,0	USD/m3	Incluye 20 USD/m3 costos de transporte

(www.eia.doe.gov)

## PRECIO SPOT

Detalle	Valores	Unidad
Precio Spot Promedio	32,5	USD/MWh
Precio Mínimo	0,0	USD/MWh
Precio Máximo	128,4	USD/MWh





**Semana 35 (28 ago - 3 set)**

Terra continúa en vertimiento hasta el 1/9 16:45h y Palmar con riesgo de vertimiento (vierte desde el viernes 3/9), por lo que se despacha el Río Negro a pleno en la base. Argentina solicita energía de origen térmico, por lo que se exportan motes, 5a y 6a de C. Batlle, PTA y CTR (éstas últimas hasta el 6/12). A partir del miércoles 1/9 debido a un aumento en la demanda prevista, los motores (que se estaban exportando) vuelven a despacharse para la demanda uruguaya. El día 2/9 sucede lo mismo con 5a y 6a de C. Batlle (que se estaban exportando), vuelven a despacharse para la demanda uruguaya. Salto Grande continúa con un valor de agua superior a motores y del orden de la 5a de C. Batlle, por lo que se decide despachar éstos para la demanda uruguaya.

**Semana 36 (4 - 10 set)**

El despacho de la semana comenzó con el Río Negro a pleno, motores y 5ª unidad de C. Batlle en la base, cerrando demanda con Salto Grande. A partir del martes 7 se sacaron 5a y 6a para la demanda uruguaya, que quedaron disponibles para la exportación a Argentina (se exportó 5a y dejan de tomar PTA y CTR). A partir del día miércoles, en base a menor demanda y mayores aportes que los esperados en Salto Grande se decidió sacar además generación de motores de C. Batlle por lo que el despacho pasa a ser exclusivamente hidráulico (más autoproducidos). Palmar continúa en vertimiento toda la semana hasta el viernes 10 a primera hora. 6a C. Batlle indisponible forzada del 7 al 11/9.

**Semana 37 (11 - 17 set)**

El despacho de la semana fue con Río Negro a pleno y S. Grande cerrando demanda. Se declara riesgo de vertimiento para S. Grande. El martes Terra abre vertederos; los mismos continuarán abiertos en lo que resta del mes. A partir del lunes y hasta el viernes se exportó generación de motores de C. Batlle a Argentina. El día 14 se despachó algo de motores para la demanda uruguaya en el pico. A partir del viernes 17 comienza exportación de excedentes hidráulicos del R. Negro y de S. Grande a Argentina, a los efectos de bajar las cotas.

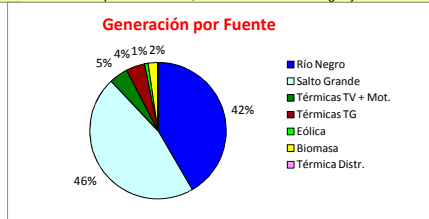
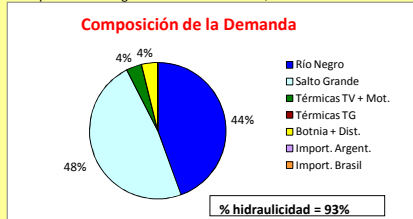
**Semana 38 (18 - 24 set)**

Se incrementa el vertimiento en Terra a partir del viernes 17, el sábado 18 Baygorria abre vertederos (abiertos en lo que resta del mes) y el lunes 20 lo hace Palmar. Se produjeron aportes importantes durante la semana que implicaron que Terra incremente más la apertura de vertederos los días lunes y martes. Hubo despacho forzado de motores (303 MWh) el día domingo durante los trabajos en la línea SJ5 - PA5. TGAA (Maldonado) disponible desde el 24/9. Ocurrieron asimismo lluvias importantes en la cuenca del Río Uruguay (particularmente cuenca alta). El despacho de la semana fue con Río Negro a pleno y S. Grande cerrando demanda. Continuó el riesgo de vertimiento para S. Grande. Se consultó a ONS (Brasil) para indagar la posibilidad de entregarles energía de origen hidráulico a devolver en iguales condiciones, pero no hubo interés.

**Semana 39 (25 set - 1 oct)**

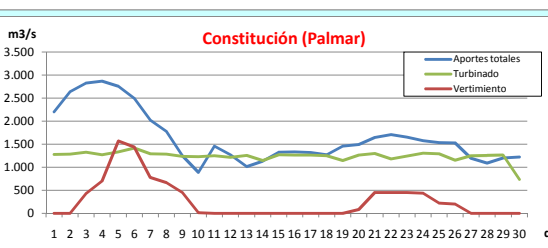
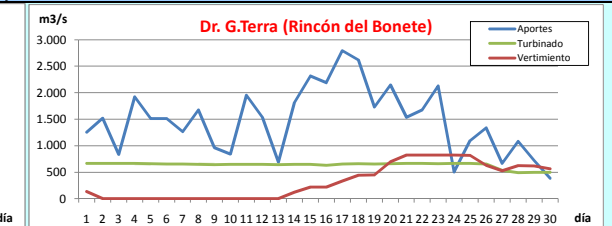
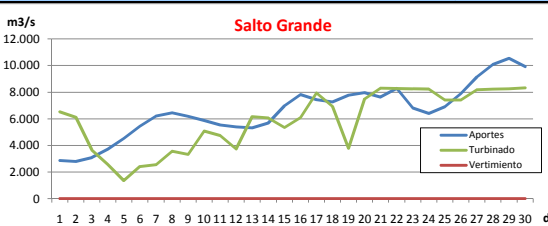
Palmar cerró vertederos el domingo 26 a la noche. El jueves 30 comenzó a bajar generación para mantener la cota en el orden de los 40m. Se despachó el Río Negro a pleno y Salto Grande cerrando demanda. El lunes 27 entró en mantenimiento programado una unidad en Terra y una en Baygorria, a pesar de las lluvias, por no poder postergarse el mismo. Terra y Baygorria continúan en vertimiento, pero disminuyéndolo a partir del 26 y 27 respectivamente. El 27 sale sala B para mantenimiento programado hasta 27/12. Se continúa exportando excedentes hidráulicos de R. Negro y S. Grande a Argentina.

Durante el mes de **setiembre** se tuvieron aportes considerables sea en el Río Negro que en el Río Uruguay, con probabilidad de excedencia relativamente baja (26 y 35% respectivamente.) comparado con el histórico para setiembre, esto es, aportes inusuales aún para setiembre. Se almacenó energía en Terra (el embalse subió 0,86m prox.) llegando a situación de vertimiento. Se utilizó algo de energía térmica a principios de mes (motores, 5a y 6a), exportándose asimismo parte de 5a, 6a, motores, PTA y CTR a Argentina. A partir de mediados de mes se exportaron excedentes de generación hidráulica a Argentina, intentándose infructuosamente la misma gestión con Brasil (exportación modalidad devolución). La exportación a Argentina fue considerable, totalizando entre térmica e hidráulica el equivalente al 21,7% de la demanda uruguaya.



La situación de vertimiento en el R. Negro, así como de riesgo de vertimiento para S. Grande, causaron que el valor del agua fuera cero durante buena parte del mes, resultando diferente de cero tan solo hasta el día 10. La demanda registró un leve incremento respecto de setiembre del año pasado, del 1,24%. En el año 2009 la demanda había crecido 2,72% respecto a setiembre 2008 (año con restricciones).

APORTES, TURBINADOS y VERTIMIENTOS REGISTRADOS



Represa	Aporte propio promedio m³/s	Probab. de excedencia
Terra	1.236	26%
Bayg.+ Palmar	622	26%
Salto Grande	6.181	35%