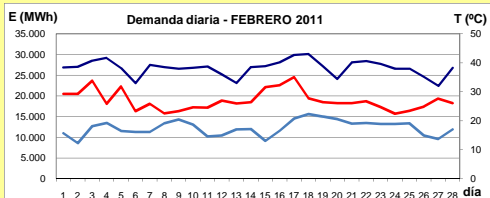




INFORME MENSUAL DEL MMEE

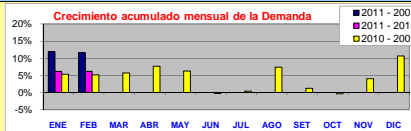
DEMANDA NETA (según SMEC)

FEBRERO 2011



Energía Total Mensual
748.646 MWh

Temperatura en Montevideo
Referencia Mellilla



Potencia Máxima (MW)
1.477 Jueves 3, 21:55 h

Energía Diaria Máxima (MWh)
30.135 Viernes 18

TASA DE CRECIMIENTO (2011-2010)	
Mensual	6,19%
Acumulado anual	6,18%
Año móvil	4,49%

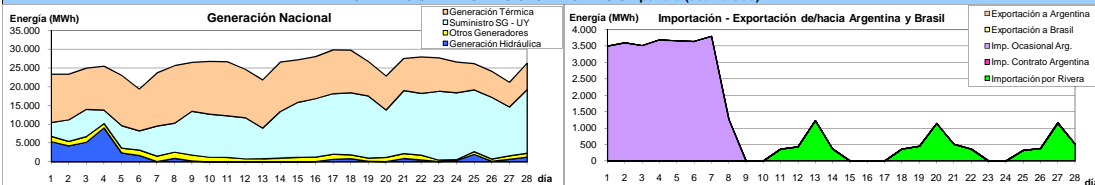
ENERGIA NETA ENTREGADA AL SIN, COSTOS VARIABLES DE PRODUCCIÓN Y PRECIOS DE INTERCAMBIOS

Generación Térmica	Por Central	Por Unidad	Costo variable	Exportación
Central Batlle	139.976			
• Sala B		15.811 MWh	184,7 USD/MWh	
• 5a		29.393 MWh	139,7 USD/MWh	0 MWh
• 6a		60.201 MWh	143,3 USD/MWh	0 MWh
• Motores		34.570 MWh	114,9 USD/MWh	0 MWh
Central La Tablada	57.812			
• Unidad 1		28.109 MWh	237,8 USD/MWh	
• Unidad 2		29.703 MWh	237,8 USD/MWh	0 MWh
Central P. del Tigre	111.051			
• Gas		8.950 MWh	153,5 USD/MWh	
• Gasoil		102.101 MWh	192,7 USD/MWh	0 MWh
Central Maldonado	30			
• San Borjas		0 MWh	314,1 USD/MWh	
Grupos Diesel	0			
• San Borjas		0 MWh	314,1 USD/MWh	
Generación Hidráulica	Por Central	Por Unidad		
C.H. G.Terra (R. del Bonete)	13.356			0 MWh
C.H. Baygorria	10.394			0 MWh
C.H. Constitución (Palmar)	13.541			0 MWh
C.H. Salto Grande	337.275			0 MWh
Intercambios	Por País			
Argentina	26.708			
• Importación Contrato		0 MWh	- USD/MWh	
• Importación Contingente		26.708 MWh	293 USD/MWh	
• Exportación hidráulica	0		11 ^F USD/MWh	
• Exportación térmica	0		n/d USD/MWh	
Brasil	7.572			
• Importación por C.Rivera		7.572 MWh	95 ^E USD/MWh	
• Importación por SADI		0 MWh	0 USD/MWh	
• Exportación a Brasil	0		0 USD/MWh	
Otros Generadores				
UPM S.A. (ex-Botnia)	19.112			
Zenda Leather S.A.	605			
Nuevo Manantial S.A.	1.128			
Sierra de Caracoles (U.T.E.)	5.445			
Agroland S.A.	-103			
Las Rosas (I.M. Maldonado)	40			
Feniroi S.A.	-25			
Bioener S.A.	2.655			
Weyerhaeuser Productos S.A.	1.164			
Liderdat S.A.	571			
Galofar S.A.	502			
Alur S.A.	-158			

Costo variable promedio abastecim. de la demanda (térmico + importación)
183,5 USD/MWh

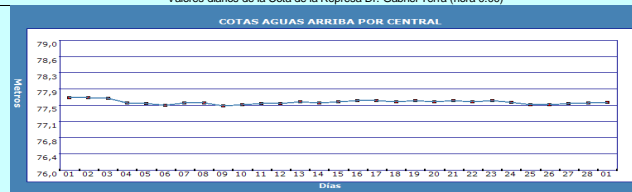
Nota: Los valores informados son valores netos, esto es la diferencia entre la energía entregada al SIN y la energía absorbida del sistema.

GENERACIÓN - IMPORTACIÓN / EXPORTACIÓN por día (acumulado)



EVOLUCIÓN de los EMBALSES (Dr.G.Terra y Salto Grande)

Valores diarios de la Cota de la Represa Dr. Gabriel Terra (hora 0:00)

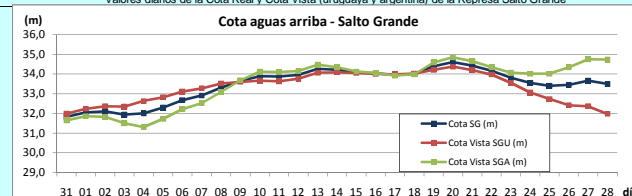


Represa	Cota Inicial m	Cota Final m
Terra	77,68	77,58
Baygorria	54,09	53,82
Palmar	37,62	38,06
Salto Grande	31,83	33,48

Valores de Referencia (operación normal)

Represa	Cota Min m	Cota Max m
Terra	70,00	80,70
Baygorria	53,00	54,50
Palmar	36,00	40,00
Salto Grande	30,00	35,00

Valores diarios de la Cota Real y Cota Vista (uruquaya y argentina) de la Represa Salto Grande



Represa	Lluvias mm	Vertido km3
Terra	105	0,00
Baygorria	126	0,00
Palmar	128	0,00
Salto Grande	n/d	0,00

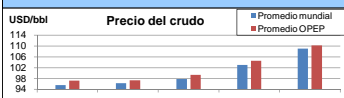
n/d = dato no disponible al momento de la publicación

Valores Históricos de Referencia

Represa	Min mm	Max mm
Terra	46	271
Baygorria	27	184
Palmar	34	222
Salto Grande	64	200

Valores mensuales considerados desde 01/1994
Valores de S.Grande en la cuenca inmediata

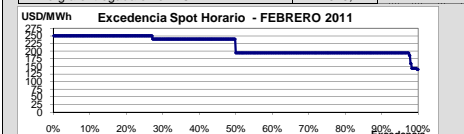
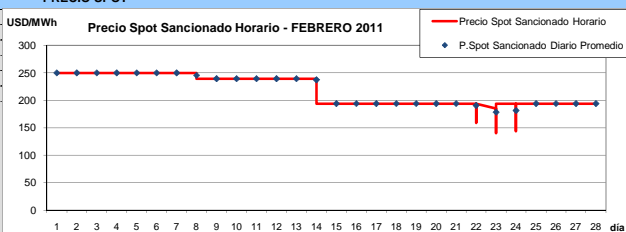
COSTO DE RECURSOS FÓSILES

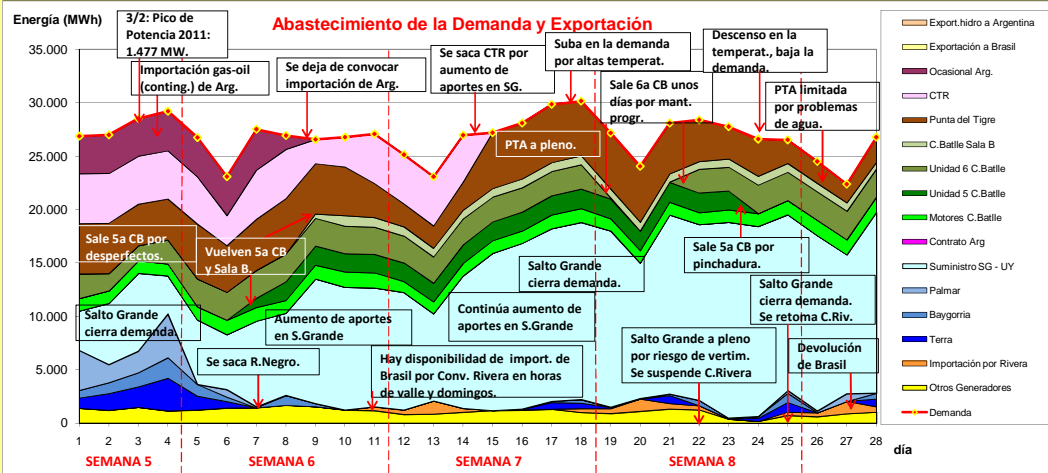


Detalle	Costo	Unidad	Comentarios
Fuel Oil	503,8	USD/ton	
Fuel Oil Motores	528,3	USD/ton	En base a 80% FO y 20% GO
Gas Oil	707,4	USD/m3	
Gas Oil Maldonado	727,4	USD/m3	Incluye 20 USD/m3 costos de transporte

PRECIO SPOT

Detalle	Valor
Precio Spot Promedio	218,4 USD/MWh
Precio Mínimo	140,0 USD/MWh
Precio Máximo	250,0 USD/MWh
Energía entregada al Mercado Spot	1.839,2 MWh
Energía entregada en el MCT	24.819,1 MWh





Semana 5 (29 ene - 4 feb)

La programación semanal indicaba la minimización de uso de reservas hidráulicas, a través del uso de todo el parque térmico disponible hasta CTR, de los contratos con Argentina (de estar disponibles) y de la importación en modalidad contingente desde Arg. Salto Grande cerró demanda, despachando asimismo el R.Negro en forma controlada para no bajar cotas objetivo. Si bien no hubo disponibilidad de contrato, si continuó la disponibilidad de importación contingente Argentina origen gas-oil (aprox. 150 MW medios). La 5a C.Battle quedó indisponible por desperfectos a partir de la tarde del lunes 31, por el resto de la semana. Sala B continuó indisponible, si bien se aguardaba su retorno para el día martes. La 6a C.Battle salió unas horas los días 2 y 3, y generó en el mínimo el día 4 por limpieza de placas, por lo que generó menos de lo previsto. Si bien se preveían lluvias, fundamentalmente en la cuenca del Río Uruguay, no se produjeron lluvias de relevancia, siendo los aportes en S.Grande del orden de 2.650 m3/s. Se entiende imperioso contar con energía adicional para suspender el uso de reservas hidráulicas (R.Negro), para lo cual se necesita alcanzar una potencia media de importación de 400 MW. El jueves 3/2 se registró el pico de potencia 2011 (verano): 1.477 MW a las 21.55h, superando el registrado en enero (1.469 MW el 25/1 14.20h).

Semana 6 (5 - 11 feb)

La programación semanal fue análoga a la semana anterior, con pronósticos de lluvias de importancia en la cuenca alta del Río Uruguay. Se contó con importación de Brasil por Convversora de Rivera a partir del día viernes, solo en horas de valle, a un costo algo inferior a 5a de C.Battle. 5a de C.Battle volvió a estar disponible a partir del lunes 7, y Sala B volvió de mantenimiento prolongado el miércoles 9 en la tarde. El jueves 10 volvió PTA4 que se encontraba indisponible desde el 28/1. Se reprograma la semana a partir del lunes 7, por lluvias ocurridas en la cuenca del R.Uruguay que determinaron aumento en los aportes de S.Grande, además de la existencia de pronósticos de lluvias adicionales. Se decide por tanto retirar del despacho la generación del R.Negro. Se realiza una 2a reprogramación a partir de las 14h del martes 8, por aumento muy importante en los aportes de S.Grande y ulteriores pronósticos de lluvias, por lo que se deja de convocar la importación contingente de Argentina y CTR pasa a marcar precio spot por el resto de la semana. El promedio de aportes en S.Grande fue de 4.000 m3/s. Asimismo se registraron aportes en la cuenca del R.Negro, ppalm. en Palmar, del orden de 170 m3/s (promedio).

Semana 7 (12 - 18 feb)

Las previsiones de ocurrencia de más lluvias (cuenca alta del R.Uruguay) junto con los escurrimientos por las lluvias ocurridas la semana 6, implicaron que no se convoque importación contingente de Argentina. Se despachó todo el térmico disponible hasta CTR inclusive (ésta última por CAR, para sustituir Terra), cerrando demanda con S.Grande. El promedio de aportes en SG fue de 5.500 m3/s; asimismo hubo aportes en el R.Negro, ppalm. en Terra del orden de 160 m3/s. Se reprograma la semana a partir del martes 15, dado que continúa el aumento de aportes en S.Grande. Se decide sacar CTR, en forma preliminar por 2 días, aunque ya no se despachó por el resto de la semana. PTA pasa a marcar precio por el resto de la semana. PTA1 indisp. desde el 17/2 por 3 semanas (replazo de álabes). PTA tuvo algunas limitaciones en la disponibilidad de agua tratada por problemas en su planta purificadora, los cuales quedaron solucionados a partir del día jueves. Asimismo hubo trabajos programados en PTA3 y PTA4 los días 15 y 17/2. De martes a jueves no hubo importación de Brasil (C.Rivera) por la salida de Pte. Medici (Brasil). Esta semana se registró un incremento en la demanda debido ppalm. al calor, registrándose el mayor consumo del mes el viernes 18: 30.135 MWh (max 2011: 30.326 MWh el 25/1).

Semana 8 (19 - 25 feb)

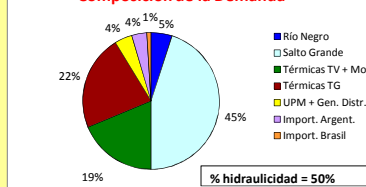
Se programó la semana con pronóstico de lluvias importantes en la cuenca alta del Río Uruguay hacia finales de la semana, las cuales agregadas al escurrimiento existente tendrían un impacto significativo sobre los aportes de S.Grande. En base a esto el despacho propuesto fue análogo al que se tenía, entrando PTA y Sala B por CAR. Río Negro solo para dar picos de demanda. Se registró un descenso en la temperatura y notoriamente menor demanda que la semana anterior. A partir de las 14h del martes 22 se prevé riesgo de vertimiento para S.Grande debido a pronósticos de muy importantes lluvias, por lo que se despacha a pleno en la base; PTA y C.Battle (de madrugada) quedan cerrando demanda. Se suspende importación por Conv.Rivera. El miércoles se recalcula el valor del agua de S.Grande (menor al térmico). A partir del viernes, luego de constatar que las lluvias no fueron de la magnitud esperada, se reprograma nuevamente, con PTA a pleno y S.Grande cerrando demanda. El miércoles 23 sale 5a CB por pinchadura, se junta trabajo en bomba de alimentación. 6a CB sale por mant. progr. desde el sábado hasta el martes. El día miércoles se efectuó un intercambio de prueba trayendo exitosamente energía desde Paraguay por 3 horas (50 MW); dicha energía queda en Argentina.

Semana 9 (26 feb - 4 mar)

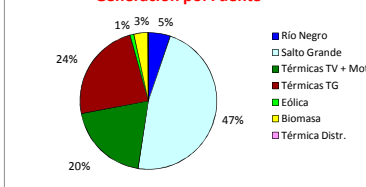
La programación es análoga a la semana anterior. Brasil devuelve energía de vertimiento los días 27 y 28 por un total de 1.666 MWh (304 MWh más que lo adeudado). Debido a problemas en la planta de agua tratada de Punta del Tigre, dicha central presentó fuertes limitaciones en su generación (2 máquinas, y 5 solo en pico).

Durante el mes de febrero si bien se tuvieron muy bajos aportes al inicio, aunque fueron más importantes el resto del mes, especialmente en S.Grande, con probabilidad de excedencia de apenas el 19%, comparado con el histórico para febrero; la misma es baja además debido a los bajos aportes históricos de esta época (verano). El embalse de Terra permaneció casi cte. (el mismo bajó solo 10cm) ya que se priorizó mantener las reservas en el R.Negro mediante el despacho térmico y de importación. Se registró un porcentaje de hidraulicidad medio (50%). La cota de S.Grande comenzó baja (31.83m) terminando en un nivel medio (33.5m). La escasez inicial de lluvias provocó que se despachara todo el térmico disponible hasta CTR, recurriendo a la importación en modalidad contingente de origen gas-oil, con un precio considerablemente elevado, lo que provocó que actuara el tope del precio spot al inicio del mes. Luego el aumento de aportes en S.Grande hizo que se dejara de convocar la importación contingente y el despacho de CTR. No hubo disponibilidad de contratos con Arg. Hubo algo de gas para PTA (para menos de una mitad de los días del mes). 5a CB y Sala B volvieron de manten. a ppios. del mes, pero la 5a CB volvió a salir por desperfectos hacia fin de mes, así como PTA1. PTA presentó problemas en su planta de agua. La demanda registró un notorio incremento respecto de febrero del año pasado, de 6,19%, similar al registrado en enero. En el año 2010 la demanda había crecido 5,11% respecto a febrero de 2009. El costo del crudo registró una notoria alza en el mes.

Composición de la Demanda



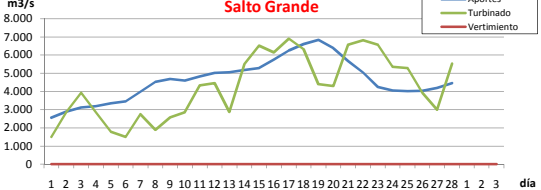
Generación por Fuente



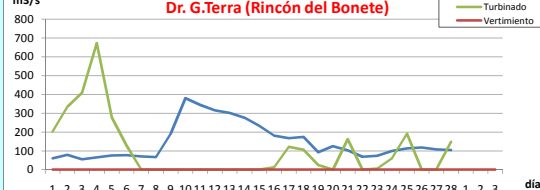
% hidraulicidad = 50%

APORTES, TURBINADOS Y VERTIMIENTOS REGISTRADOS

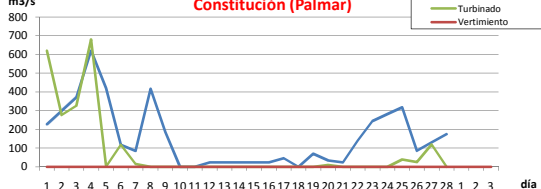
Salto Grande



Dr. G.Terra (Rincón del Bonete)



Constitución (Palmar)



Represa	Aporte propio promedio m3/s	Probab. de excedencia
Terra	81	50%
Bayg.+ Palmar	42	59%
Salto Grande	4.457	19%

Terra / Bay+Pal Excedencia Aportes (febrero 1909 - 2011)

