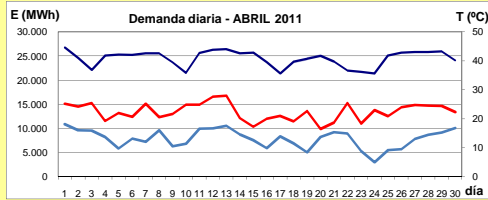




INFORME MENSUAL DEL MMEE

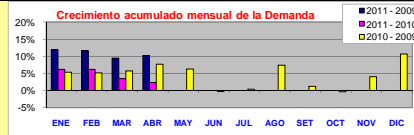
DEMANDA NETA (según SMEC)

ABRIL 2011



Energía Total Mensual
734.068 MWh

Temperatura en Montevideo
Referencia Mellilla



Potencia Máxima (MW)
1.407 Miércoles 13, 19:35 h

Energía Diaria Máxima (MWh)
26.757 Viernes 1º

TASA DE CRECIMIENTO (2011-2010)	
Mensual	2,35%
Acumulado anual	4,56%
Año móvil	3,90%

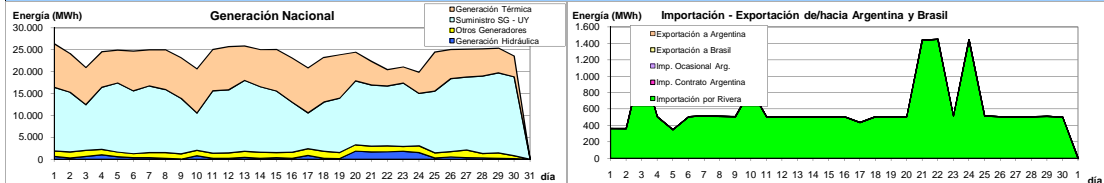
ENERGIA NETA ENTREGADA AL SIN, COSTOS VARIABLES DE PRODUCCIÓN Y PRECIOS DE INTERCAMBIOS

Generación Térmica	Por Central	Por Unidad	Costo variable	Exportación
Central Battle	104.282			
• Sala B		1.101 MWh	235,5 USD/MWh	
• 5a		0 MWh	177,6 USD/MWh	0 MWh
• 6a		72.833 MWh	182,7 USD/MWh	0 MWh
• Motores		30.348 MWh	144,8 USD/MWh	0 MWh
Central La Tablada	23			
• Unidad 1		29 MWh	281,3 USD/MWh	
• Unidad 2		-6 MWh	281,3 USD/MWh	0 MWh
Central P. del Tigre	132.661			
• Gas		25.757 MWh	184,3 USD/MWh	
• Gasoil		106.903 MWh	227,4 USD/MWh	0 MWh
Central Maldonado	-5			
Grupos Diesel	0			
• Rivera		0 MWh	371,7 USD/MWh	
• San Borjas		0 MWh	371,7 USD/MWh	
Generación Hidráulica	Por Central	Por Unidad		
C.H. G. Terra (R. del Bonete)	5.227			0 MWh
C.H. Baygorria	2.931			0 MWh
C.H. Constitución (Palmar)	10.165			0 MWh
C.H. Salto Grande	421.129			0 MWh
Intercambios	Por País		Precios de intercambio	
Argentina	0		E = valor estimado al momento de la publicación	
• Importación Contrato	0 MWh		- USD/MWh	
• Importación Contingente	0 MWh		325 USD/MWh	
• Exportación hidráulica	0 MWh		11 ^F USD/MWh	
• Exportación térmica	0 MWh		n/d USD/MWh	
Brasil	18.541		n/d = dato no disponible al momento de la publicación	
• Importación por C. Rivera	18.541 MWh		9,7 ^E USD/MWh	En el mes de abril la
• Importación por SADI	0 MWh		0 USD/MWh	importación de Brasil fue de
• Exportación a Brasil	0 MWh		0 USD/MWh	origen hidráulico.
Otros Generadores			** En modalidad devolución	El cálculo del precio de la
UPM S.A. (ex-Botnia)	24.441			importación desde Brasil por Convertora Rivera fue hecha con
Zenda Leather S.A.	-17			datos disponibles en la página: www.ccee.org.br
Nuevo Manantial S.A.	871			
Sierra de Caracoles (U.T.E.)	4.767			
Agroland S.A.	-98			
Las Rosas (I.M. Maldonado)	58			
Feniroi S.A.	-22			
Bioener S.A.	3.497			
Weyerhaeuser Productos S.A.	1.757			
Liderdat S.A.	1.349			
Galofier S.A.	1.833			
Alur S.A.	-103			
Kentilux	790			

Costo variable promedio abastecim. de la demanda (térmico + importación) **184,7 USD/MWh**

Nota: Los valores informados son valores netos, esto es la diferencia entre la energía entregada al SIN y la energía absorbida del sistema.

GENERACIÓN - IMPORTACIÓN / EXPORTACIÓN por día (acumulado)



EVOLUCIÓN de los EMBALSES (Dr.G.Terra y Salto Grande)

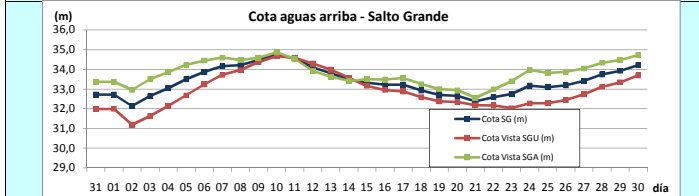
Valores diarios de la Cota de la Represa Dr. Gabriel Terra (hora 0:00)



Represa	Cota Inicial m	Cota Final m
Terra	76,66	76,68
Baygorria	53,68	53,90
Palmar	37,86	37,87
Salto Grande	32,69	34,19

Valores de Referencia (operación normal)		
Represa	Cota Min m	Cota Max m
Terra	70,00	80,70
Baygorria	53,00	54,50
Palmar	36,00	40,00
Salto Grande	30,00	35,00

Valores diarios de la Cota Real y Cota Vista (uruguayaya y argentina) de la Represa Salto Grande

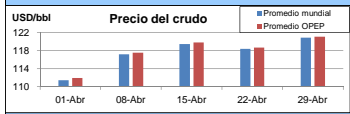


Represa	Lluvias mm	Vertido km3
Terra	88	0,00
Baygorria	133	0,00
Palmar	124	0,00
Salto Grande	n/d	0,00

Valores Históricos de Referencia		
Represa	Min mm	Max mm
Terra	46	271
Baygorria	27	184
Palmar	34	222
Salto Grande	64	200

Valores mensuales considerados desde 01/1994
Valores de S. Grande en la cuenca inmediata

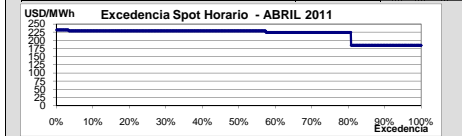
COSTO DE RECURSOS FÓSILES

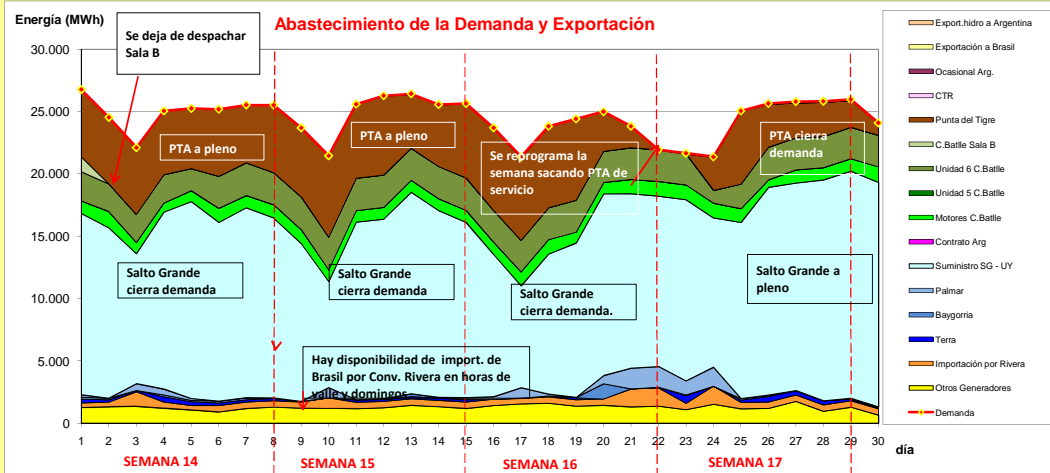


Detalle	Costo	Unidad	Comentarios
Fuel Oil	647,1	USD/ton	
Fuel Oil Motores	671,8	USD/ton	En base a 80% FO y 20% GO
Gas Oil	838,8	USD/m3	
Gas Oil Maldonado	858,8	USD/m3	Incluye 20 USD/m3 costos de transporte

PRECIO SPOT

Detalle	Valor	Unidad
Precio Spot Promedio	219,0	USD/MWh
Precio Mínimo	183,9	USD/MWh
Precio Máximo	231,4	USD/MWh
Energía entregada al Mercado Spot	1.954,5	MWh
Energía entregada en el MCT	32.083,3	MWh





Semana 14 (2 - 8 abr)

Se continua con la minimización en el uso de las reservas hidráulicas en el Río Negro. El despacho de la semana fue de: Motores, 6ta, importación de Brasil y Punta del Tigre a pleno. El precio spot esta fijado por PTA a 224,2 USD/MWh. Los aportes promedio de Salto Grande previstos para la semana eran de 6,879 m³/s y los efectivamente ocurridos fueron de 7,986 m³/s. Las cotas al final de la semana son de: 76,64 m para Terra; 53,79 m para Baygorria; 37,86 m para Palmar y 34,05 m para Salto Grande.

Semana 15 (9 - 15 abr)

El despacho es análogo a la semana anterior, con PTA a pleno y cerrando la demanda Salto Grande. Se actualizan los costos variables de las unidades térmicas a partir del 5/3, quedando PTA en 228,5 USD/MWh. El precio spot está dado prácticamente por PTA toda la semana. Los aportes promedio de Salto Grande previstos para la semana eran de 4,729 m³/s y los efectivamente ocurridos fueron de 4,432 m³/s. Las cotas al final de la semana son de: 76,59 m para Terra; 53,79 m para Baygorria; 37,88 m para Palmar y 33,15 m para Salto Grande.

Semana 16 (16 - 22 abr)

El despacho es el mismo que en la semana 15, despachando PTA y cerrando demanda con Salto Grande. El jueves se reprograma la semana sacando PTA de servicio. El precio spot sigue estando fijado por PTA en 228,5 USD/MWh hasta el jueves 21 donde se reprograma la semana y la 6ta fija precio a 183,9 USD/MWh. Los aportes promedio de Salto Grande previstos para la semana eran de 4,236 m³/s y los efectivamente ocurridos fueron de 3,645 m³/s. Las cotas al final de la semana son de: 76,69 m para Terra; 53,56 m para Baygorria; 37,87 m para Palmar y 32,18 m para Salto Grande.

Semana 17 (23 - 29 abr)

El despacho fue el mismo que en las semanas anteriores, despachando todo el térmico disponible hasta 6ta y cerrando demanda con Salto Grande. A partir de la hora 15 del domingo 24, se vuelve a despachar PTA. El día lunes 25, debido a un aumento de aportes previstos en Salto Grande, se cambia el orden de despacho, pasando a generar Salto Grande a pleno y cerrando demanda con PTA. El precio spot lo fija la 6ta en las madrugadas y PTA durante el resto del día. Los aportes promedio de Salto Grande previstos para la semana eran de 3,271 m³/s y los efectivamente ocurridos fueron de 7,259 m³/s. Las cotas al final de la semana son de: 76,69 m para Terra; 53,91 m para Baygorria; 37,87 m para Palmar y 33,36 m para Salto Grande.

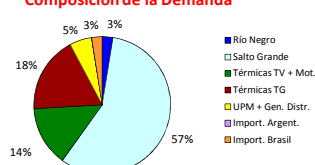
Semana 18 (30 abr - 6 may)

Debido a las lluvias que ocurrieron en la semana anterior y debido a los pronósticos de lluvia que habían para esta semana, se realizó un despacho primario sujeto a evaluaciones diarias de la evolución de los aportes. El despacho primario que continúa el de la semana anterior, despachando Salto Grande a pleno y cerrando demanda con PTA. A partir del martes 3 de mayo, se reprograma la semana debido a que se observa que los aportes van disminuyendo a medida que pasan los días, y se pasa a despachar PTA a pleno y se cierra demanda con Salto Grande. Los aportes promedio de Salto Grande previstos para la semana eran de 6,029 m³/s y los efectivamente ocurridos fueron de 5,993 m³/s. Las cotas al final de la semana son de: 76,71 m para Terra; 53,97 m para Baygorria; 38,00 m para Palmar y 33,43 m para Salto Grande.

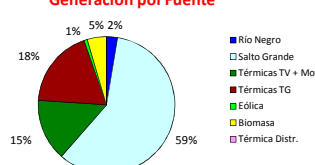
Se observa que los aportes de Salto Grande fueron buenos, sobretodo sobre el principio y sobre el final del mes de abril. Se registró una hidraulicidad del 60%. La cota de Terra se mantuvo casi constante en el mes, en el entorno a los 76,7 metros. Los aportes de Terra y Salto Grande tuvieron una probabilidad de excedencia del 67% y del 29% respecto a aportes históricos de abril. El precio spot estuvo dado, en general, por PTA generando con Gas Oil, salvo algunas horas o algunos días donde fijó el spot la 6ta unidad de

Central Batlle o PTA generando con gas. En el mes de abril no hubo importación desde Argentina en ninguna de sus formas: ya sea en modalidad contingente o en forma de contratos. La importación de Brasil fue conveniente económicamente debido a que fue toda de origen hidráulico. La demanda tuvo un crecimiento mensual del 2,35% con un acumulado anual de 4,56%. Dichos crecimientos han bajado respecto a los del mes anterior (3,45% de crecimiento mensual y 5,26% de crecimiento anual).

Composición de la Demanda

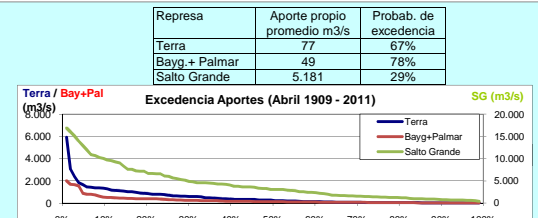
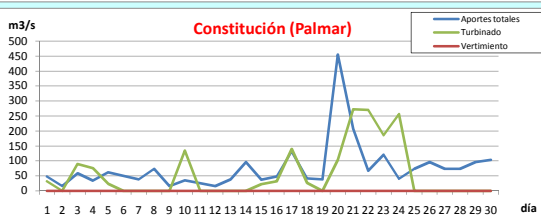
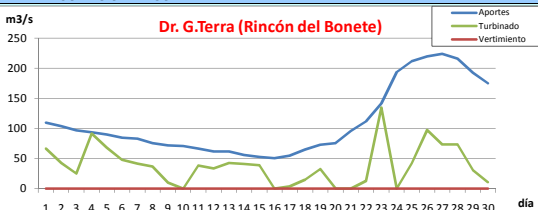
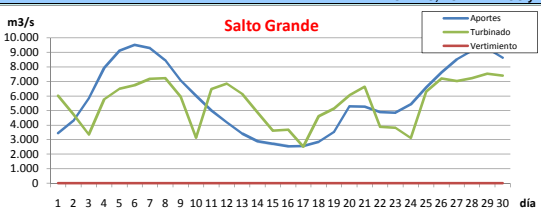


Generación por Fuente



% hidraulicidad = 60%

APORTES, TURBINADOS Y VERTIMIENTOS REGISTRADOS



Versión 1: Publicada el 24/5/2011

Versión 2: Publicada el 25/5/2011

La versión 2 del informe se debe a que se modifica la hoja 2.

Por lo tanto, en la versión 2 del informe no se cambia la hoja 1 ya publicada.

Respecto a la hoja 2:

No sufren cambios los graficos ya publicados en la versión 1

Se agrega el detalle de lo despachado en la semana 18 y comentarios generales del mes.

Se corrigen las cotas finales detalladas en la semana 17, respecto a la versión 1.