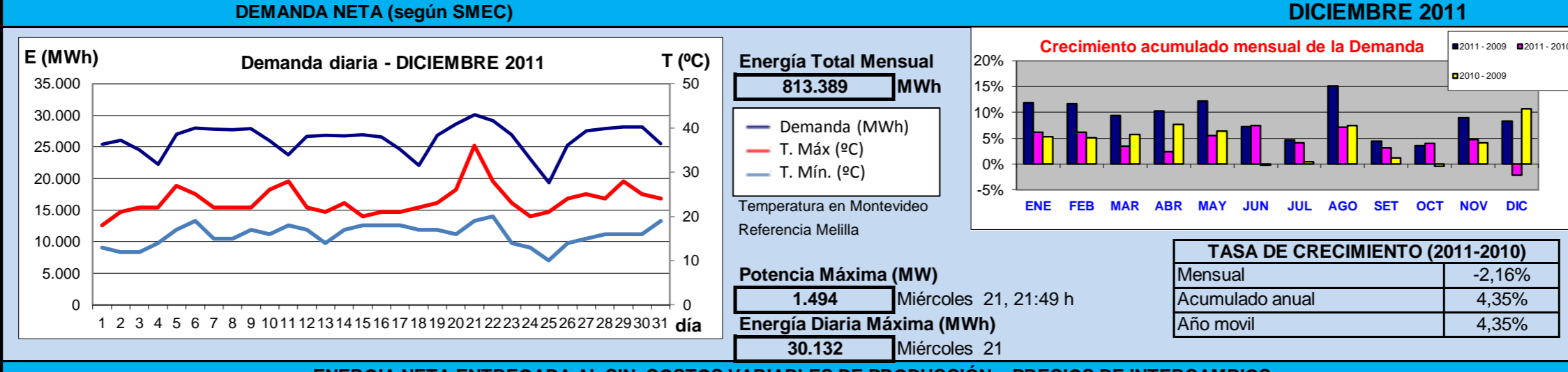
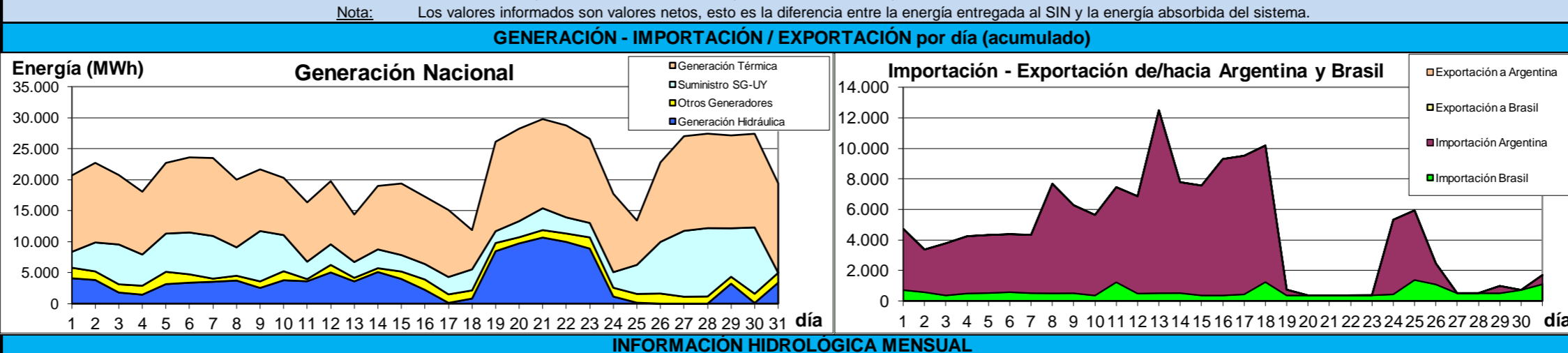


INFORME MENSUAL DEL MME

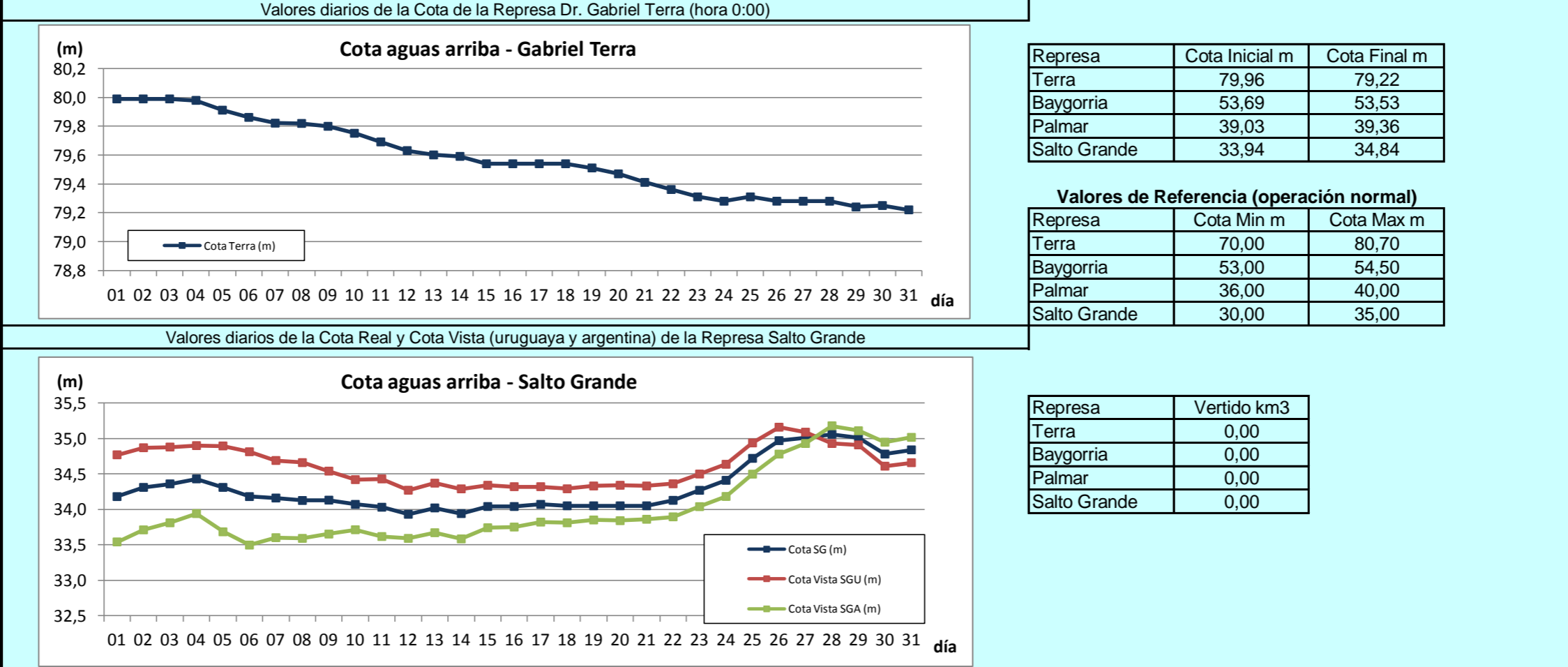


ENERGÍA NETA ENTREGADA AL SIN, COSTOS VARIABLES DE PRODUCCIÓN y PRECIOS DE INTERCAMBIOS			
Generación Térmica	Por Central	Por Unidad	Exportación
Central Batlle	149.026		
• Sala B		3.702 MWh	
• 5a		16.245 MWh	0 MWh
• 6a		75.441 MWh	0 MWh
• Motores		53.638 MWh	0 MWh
Central La Tablada	49.298		
• Unidad 1		24.496 MWh	
• Unidad 2		24.802 MWh	0 MWh
Central P. del Tigre	171.502		
• Gas		0 MWh	
• Gasoil		171.502 MWh	0 MWh
Central Maldonado	-1		
Grupos Diesel	1		
• Rivera		1 MWh	
• San Borjas		0 MWh	
Generación Hidráulica	Por Central	Por Unidad	Exportación
C.H. G.Terra (R. del Bonete)	42.884		0 MWh
C.H. Baygorria	23.801		0 MWh
C.H. Constitución (Palmar)	44.517		0 MWh
C.H. Salto Grande	153.232		0 MWh
Intercambios	Por País		
Argentina	121.876		
• Importación Contrato		0 MWh	
• Importación Contingente		121.876 MWh	
• Exportación hidráulica	0		0 MWh
• Exportación térmica	0		0 MWh
Brasil	18.337		
• Importación por C.Rivera		18.337 MWh	
• Importación por SADI		0 MWh	
• Exportación a Brasil	0		0 MWh
Otros Generadores			
UPM S.A. (ex-Botnia)	18.954		MWh
Zenda Leather S.A.	-19		MWh
Nuevo Manantial S.A.	1.395		MWh
Sierra de Caracoles (U.T.E.)	5.609		MWh
Agroland S.A.	-95		MWh
Las Rosas (I.M. Maldonado)	4		MWh
Fenirol S.A.	-23		MWh
Bioener S.A.	4.531		MWh
Weyerhaeuser Productos S.A.	1.184		MWh
Liderdat S.A.	180		MWh
Galofier S.A.	4.262		MWh
Alur S.A.	-29		MWh
Kentilux S.A.	2.972		MWh

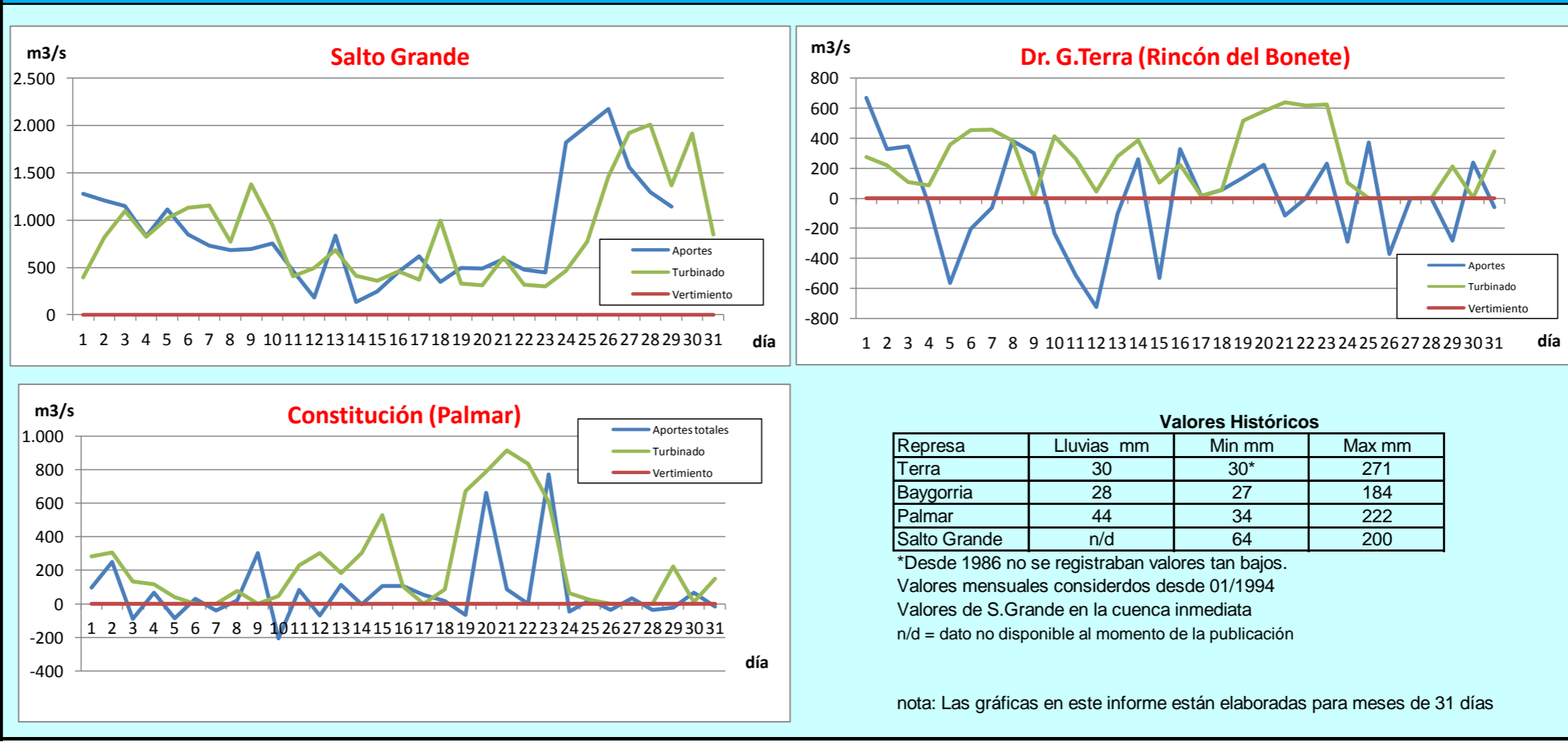
Nota: Los valores informados son valores netos, esto es la diferencia entre la energía entregada al SIN y la energía absorbida del sistema.

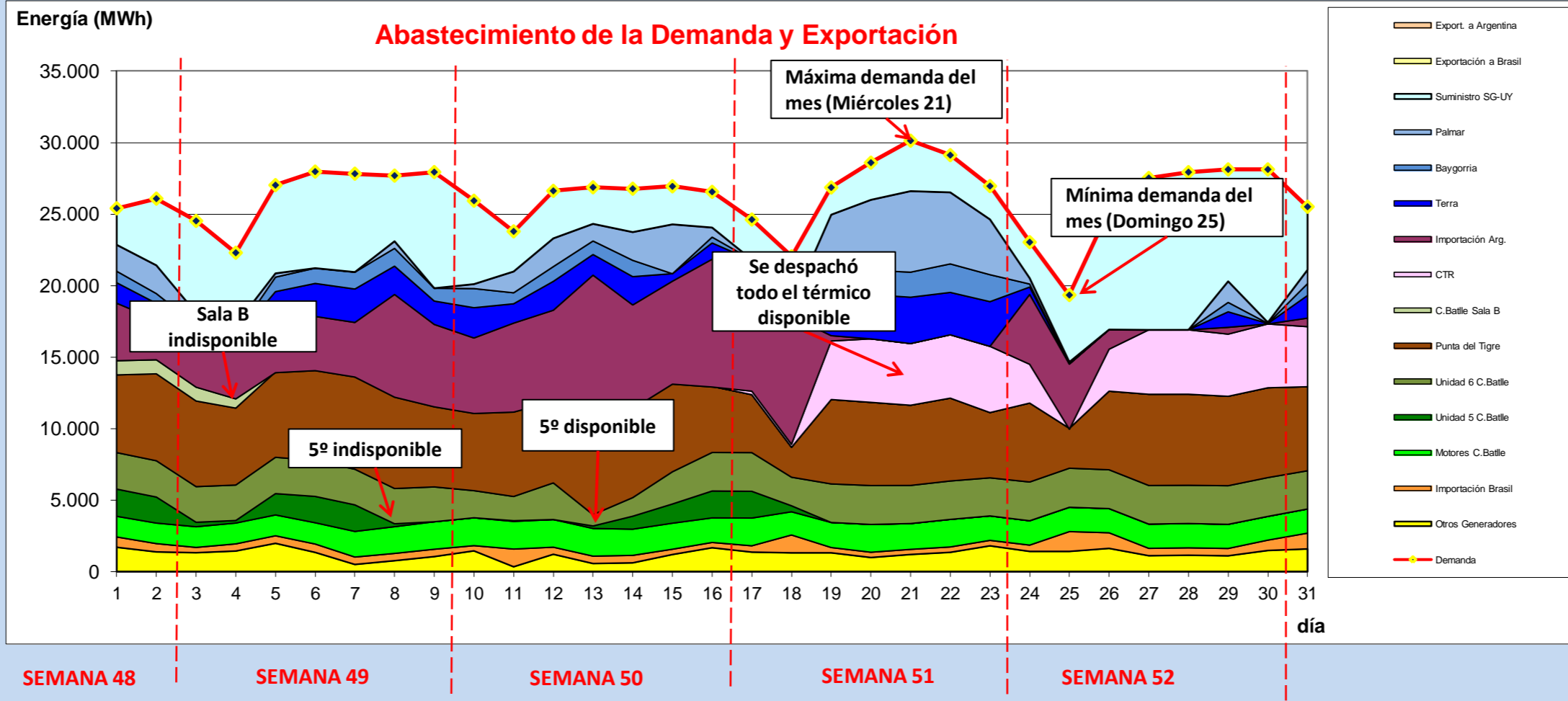


INFORMACIÓN HIDROLÓGICA MENSUAL



APORTES, TURBINADOS y VERTIMIENTOS REGISTRADOS





Semana 48 (26 de noviembre al 2 de diciembre)

La demanda fue 194 GWh aprox.
 Debido a las altas temperaturas que se produjeron las demandas evolucionaron a valores importantes (aprox. 30GWh el lunes)
 Durante la semana se despachó Motores, 5° y 6° de CB y PTA a pleno durante toda la semana. Se generó con Terra para cotas de Palmar y Salto Grande 39.0 m y 35.1 m respectivamente. No se despacho CTR por restricciones en el suministro de combustible por la parada de la planta de ANCAP.
 No se han producido prácticamente precipitaciones durante la semana
 Se despachó importación de Brasil durante toda la semana, a partir del lunes la energía suministrada fue descendiendo. Argentina estuvo suministrando energía con potencias cercanas a las solicitadas. La importación corresponde a centrales de costo alto.
 No hubo exportaciones

Semana 49 (3 al 9 de diciembre)

La demanda fue 189 GWh aprox.
 Durante la semana se despachó Motores, 5° y 6° de CB y PTA a pleno durante toda la semana. Se generó con Terra para cotas de Palmar y Salto Grande 39.5 m y 35.1 m respectivamente. La 5ª unidad de CB quedo indisponible el jueves 8.
 No se han producido prácticamente precipitaciones durante la semana.
 Se despachó importación de Brasil durante toda la semana en el horario que estuvo disponible. Argentina estuvo suministrando energía con potencias cercanas a las solicitadas y se prevé pueda aumentar su oferta sobre el fin de semana. La importación corresponde a centrales de costo alto y medio.
 No hubo exportaciones

Semana 50 (10 al 16 de diciembre)

La demanda fue 189 GWh aprox.
 Durante la semana se despachó Motores, 5° y 6° de CB y PTA hasta pleno durante toda la semana. Se generó con Terra para cotas de Palmar y Salto Grande 39.0 m y 35.1 m respectivamente.
 No se han producido prácticamente precipitaciones durante la semana.
 Se despachó importación de Brasil durante toda la semana en el horario que estuvo disponible. Argentina estuvo suministrando energía con potencias que variaron entre los 210 y 600 MW las que no permitieron sustituir en la totalidad el río Negro y Uruguay
 No hubo exportaciones

Semana 51 (17 al 23 de diciembre)

La demanda fue 191 GWh aprox.
 Durante la semana se despachó todo el térmico disponible, se generó con Terra para mantener las reservas de corto plazo lo más alto posible, lográndose cotas de Palmar y Salto Grande 39.2 m y 34.5 m respectivamente.
 Se produjeron precipitaciones en el día Jueves de escasa cuantía en la cuenca del río Negro e inmediata de SG.
 Se despachó importación de Brasil durante toda la semana en el horario que estuvo disponible. Argentina estuvo suministrando energía solamente en el fin de semana con potencia en el entorno de 400 MW, se sustituyo el hidráulico y PTA (cuando fue posible).
 No hubo exportaciones

Semana 52 (24 al 30 de diciembre)

La demanda fue 179 GWh aprox.
 Durante la semana se despachó
 Todo el térmico disponible hasta CTR (cuando existió importación contingente PTA y CTR se modularon/sustituyeron), Terra se ajustó para obtener las cotas objetivo al fin de la semana.
 No se han producido precipitaciones de relevancia durante la semana. El mes de diciembre fue el de menores precipitaciones del 89 a la fecha.
 Se despachó importación de Brasil durante toda la semana en el horario que estuvo disponible (la misma se encuentra limitada por la disponibilidad de generación de la central Pdte. Medici).
 Argentina suministró energía en el fin de semana en el horario de apagado de alumbrado (3 horas por día).
 No hubo exportaciones

COMPOSICIÓN DE LA DEMANDA Y GENERACIÓN POR FUENTE

